

**Bausatz: Stellwerk Bunzleben klein**

BxTxH: 123 x 61 x 87 mm

**Artikel-Nr.: 20206**

© Achim Müller 2007

Hinweis:  
 Dieses Modell ist farblich unbehandelt.  
 Nicht für Kinder unter 12 Jahren geeignet!  
 Geschmacksmuster Änderungen vorbehalten



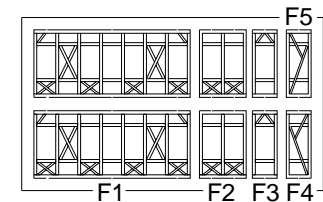
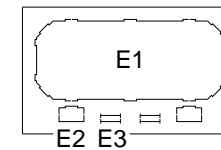
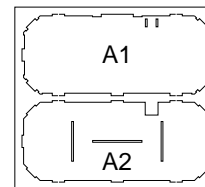
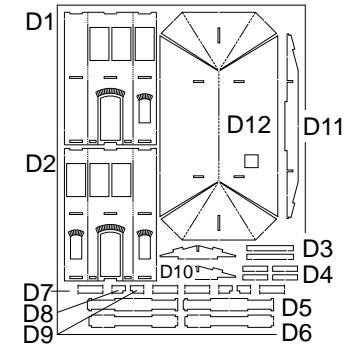
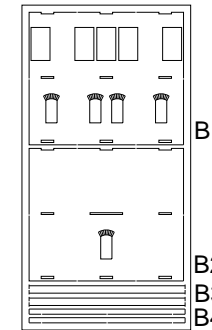
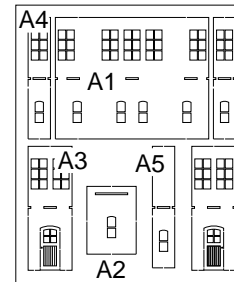
Kartonschmiede Achim Müller, Blumenstr. 23, 66111 Saarbrücken V2.0  
 email: info@kartonschmiede.de , http://www.kartonschmiede.de

Unsere Produkte werden hergestellt von:

**Lasercut**  
 Mainzer Str.  
 66111 Saarbrücken  
 Tel/Fax: 0681 - 6 85 12 19  
 email: info@lasercut.de  
 http://www.lasercut.de



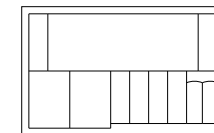
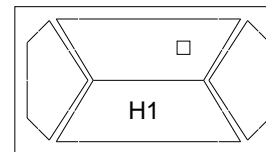
Abb.ähnlich! Gebäude ist nachträglich mit Farbe gestaltet!



**Toilette Meyersgrund**  
 Artikel-Nr.: 20201



**Warteraum Goldbach**  
 Artikel-Nr.: 20203



**Lattenzaun**  
 Artikel-Nr.: 20301



**3 Stk. Schalhäuschen**  
 Artikel-Nr.: 20211



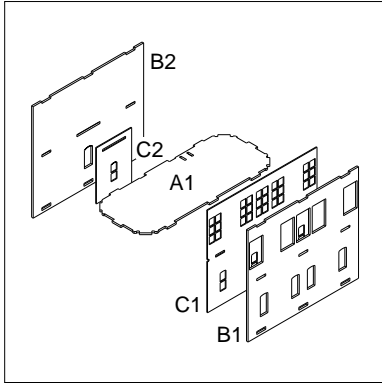


Bild 1:

Beginnen Sie den Zusammenbau mit dem Zwischenboden (A1), den Fensterteilen (C1, C2) und den Wänden (B1, B2). Stecken Sie die Teile wie in der Zeichnung gezeigt zusammen und verkleben Sie sie. Achten Sie dabei auf korrekte Ausrichtung des Bodens und den Sitz der Bauteile besonders an den Fenstern.

Bild 2:

Bauen Sie nun die Seitenwände (D1) und Fensterteile (C3-C5) wie dargestellt zusammen. Achten Sie hierbei auf eine korrekte Zuordnung von Fenster- und Wandteilen. Eine der kleinsten Wände weist kein Fenster auf!

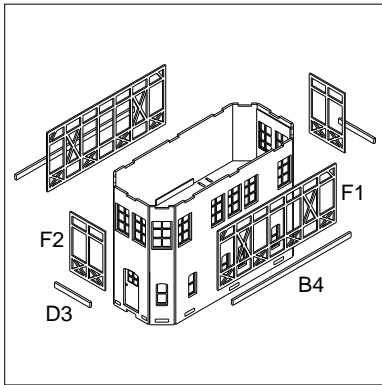
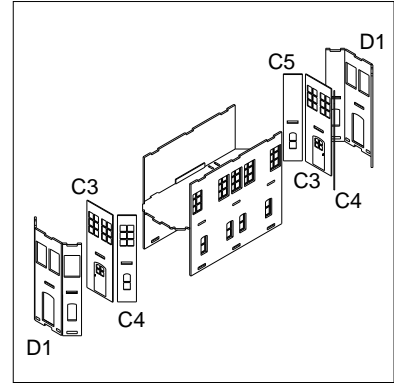


Bild 3:

Fahren Sie nun mit dem Anbau der Holzteile (F1-F3) und Gesimse (B4, D3, D4) fort. Nutzen Sie die Oberkante der Wände als Anschlag. Die Teile sind breiter als die Wände um entstehende Lücken zu überbrücken. Richten Sie das Fachwerk an den Fenstern aus.

Bild 4:

Passen Sie nun die Acetatfolie in das Modell ein.

Wir raten hierbei dringend vom Gebrauch von Sekundenkleber (Cyanacrylat) ab, da die entstehenden Kleberdämpfe die Folie trüben können!

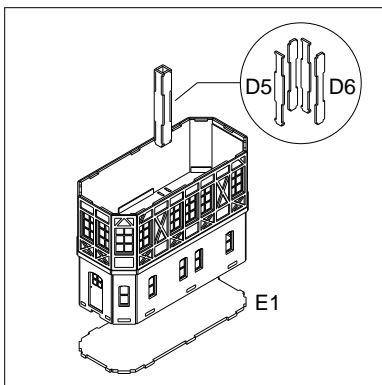
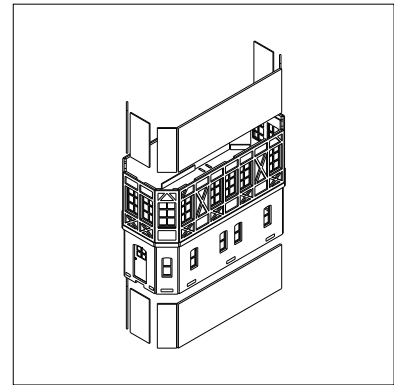


Bild 5:

Kleben Sie nun den Schornstein (D5, D6) zusammen, stecken Sie ihn in die dafür vorgesehenen Aussparungen und verkleben Sie ihn.

Setzen Sie anschließend den Boden (E1) in das Modell ein. Dieser kann für eine höhere Stabilität mit den Wänden verklebt werden.

Bild 5:

Setzen Sie die Decke (A2) und die Dachverstrebungen (D10, 11) zusammen und verkleben Sie sie. Setzen Sie die Decke in das Gebäude ein. Eine Verklebung ist nicht notwendig.

Kleben Sie anschließend die Stufen (E3, E3) und die Sockelteile (B3, D7-D9) an das Modell. Beginnen Sie mit den Stufen und nutzen Sie diese und die Unterkante als Anschlag für die übrigen Teile.

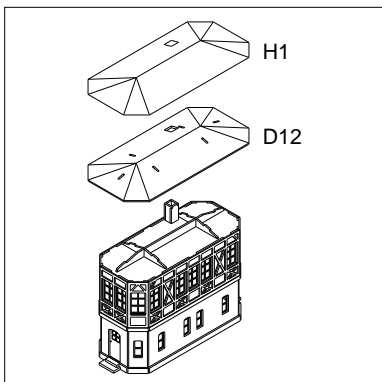
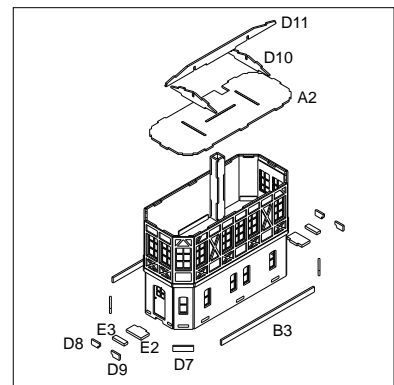


Bild 7:

Kleben Sie nun das Dach wie dargestellt auf die Unterkonstruktion. Das Dach läßt sich leicht ab- und wieder aufsetzen.

Kleben Sie zum Abschluß das vorgeschrittene Schleifpapier auf. Schneiden Sie das überstehende Material mit einem Bastelmesser ab.

